

โรคติดเชื้อไวรัสโคโรนา 2019 ในประเทศไทย

17 ธันวาคม พ.ศ. 2564

* ขณะนี้รายงานความคืบหน้าสถานการณ์ โควิด 19 ประจำสัปดาห์ในประเทศไทย
โดยองค์การอนามัยโลกกำลังอยู่ในช่วงระหว่างการปรับเปลี่ยนรูปแบบ ขอขอบคุณที่ให้ความสนใจรายงานของเรา

ยอดติดเชื้อรวมที่ยืนยันแล้ว 2,185,497 ราย ยอดเสียชีวิต 21,327 ราย

ค่าเฉลี่ยรายวัน 8 - 14 ธันวาคม 2564 (ตัวเลขในวงเล็บคือสัปดาห์ก่อนหน้า)



ติดเชื้อใหม่ 3,734 ราย (4,442 ราย)



เสียชีวิต 33 ราย (32 ราย)



หายป่วย 6,396 ราย (5,992 ราย)



ฉีดวัคซีน 187,443 เข็ม (7-13ธันวา)

ประเด็นสำคัญ

มีการตรวจพบสายพันธุ์น่ากังวลโอมิครอนในผู้ต้องกักที่เดินทางเข้าประเทศไทยทางอากาศ

รัฐบาลส่งเสริมให้ใช้มาตรการ COVID-free setting ในพื้นที่เสี่ยงและการฉีดวัคซีนเข็มกระตุ้น

รีบไปรับวัคซีน ใช้มาตรการป้องกันครอบจักรวาลและติดตามข่าวสารข้อมูลเสมอ

Contents COVID-19 Update

- [Situation Analysis](#)
- [Global situation and border countries situation](#)
- [National situation](#)
- [Provincial situation](#)
- [Variants in Thailand](#)
- [Vaccination](#)
- [COVID-19 burden on vulnerable population groups](#)
- [Public opinion](#)
- [RTG policy updates](#)
- [Explainers](#)

All data from the RTG MoPH unless otherwise stated

วิเคราะห์สถานการณ์

จำนวนผู้ป่วยโควิด 19 ที่ยังรักษาอยู่ซึ่งรายงานในวันนี้ (45,442 ราย) ยังคงแสดงอัตราการลดลงต่อเนื่อง โดยลดลงร้อยละ 25 เมื่อเทียบกับสัปดาห์ก่อนหน้า และนับว่าเป็นตัวเลขต่ำที่สุดตั้งแต่วันที่ 27 มิถุนายน พ.ศ. 2564 และคิดเป็นเพียงร้อยละ 21 ของจำนวนสูงที่สุดของผู้ป่วยที่ยังรักษาอยู่ซึ่งรายงานในวันที่ 8 สิงหาคม (214,786 ราย) ในส่วนนี้ช่วยลดภาระงานโดยรวมของสถานพยาบาลได้อย่างมาก

จำนวนผู้ป่วยหนักในวันนี้ (1,000 ราย) คิดเป็นเพียงร้อยละ 18 ของจำนวนสูงที่สุด (5,626 ราย) ซึ่งรายงานในวันที่ 16 สิงหาคม และสะท้อนถึงการลดลงด้วยอัตราคงที่

จำนวนผู้ป่วยที่ใช้เครื่องช่วยหายใจที่รายงานวันนี้ (272 ราย) คิดเป็นเพียงร้อยละ 23 ของจำนวนสูงที่สุด (1,172 ราย) ซึ่งรายงานในวันที่ 15 สิงหาคม และยังคงแสดงอัตราการลดลงต่อเนื่อง

โรคโควิด 19 ยังคงแพร่หลายในประเทศไทย โดยเกือบทุกจังหวัดยังมีรายงานผู้ป่วยใหม่ทุกวันซึ่งบ่งชี้ว่ามีการแพร่ระบาดในระดับชุมชน ผู้ป่วยรายวันที่รายงานในจังหวัดภาคใต้ยังคงลดลงต่อเนื่อง แต่เมื่อดูอัตราต่อจำนวนประชากรแล้ว การติดเชื้อและการพบผลตรวจเป็นบวกยังสูงกว่าส่วนอื่นของประเทศ

ความครอบคลุมของการฉีดวัคซีนยังคงเพิ่มต่อเนื่องจนถึงระดับที่คาดว่าจะลดการเจ็บป่วยรุนแรงและการเสียชีวิตได้อย่างมาก อย่างไรก็ตาม ความครอบคลุมในบางจังหวัดยังต่ำอยู่ เช่นเดียวกับในกลุ่มเสี่ยงบางกลุ่ม

ความครอบคลุมต่ำของการฉีดวัคซีนในหญิงตั้งครรภ์ยังเป็นข้อกังวล หญิงตั้งครรภ์ที่ยังไม่ได้รับวัคซีนควรปรึกษาแพทย์เพื่อให้ได้รับคำแนะนำที่ดีที่สุด หญิงตั้งครรภ์และครอบครัวและต้องปฏิบัติตามมาตรการป้องกันอย่างเคร่งครัดจนกว่าจะได้รับวัคซีน

Global COVID-19 cases, deaths and vaccinations to date:

Chart showing cases reported per week (14 December 2021)

269,468,311 confirmed cases

533,736 new cases in last 24 hours

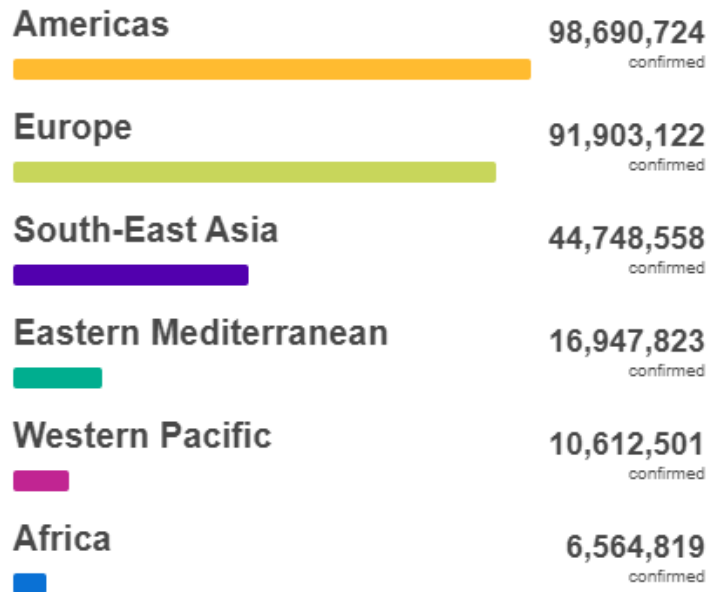
5,304,248 deaths

6,398 new deaths in last 24 hours

8,200,642,671 vaccine doses administered

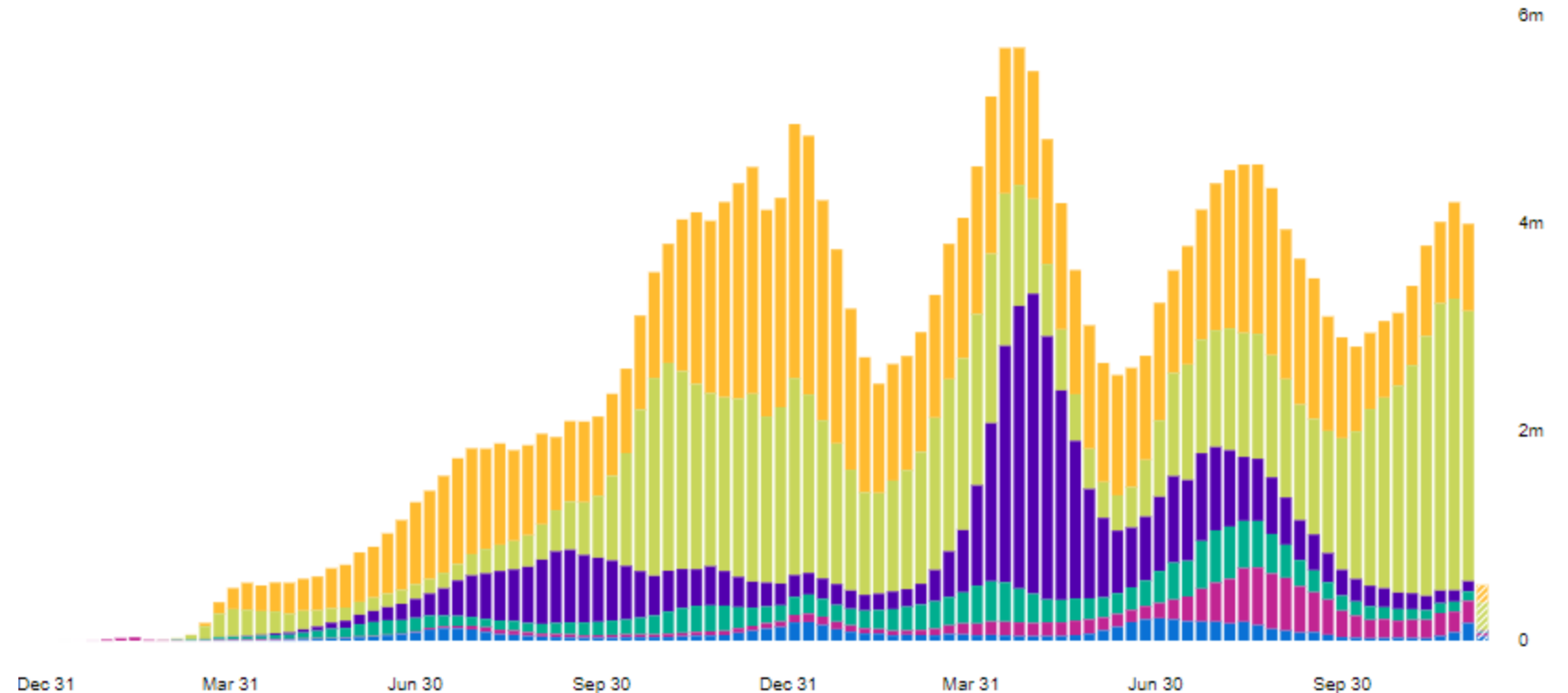
3,468,405,055 persons fully vaccinated

Situation by WHO Region



Source: World Health Organization

<https://covid19.who.int/>



Situation in countries bordering Thailand

(14 December 2021)

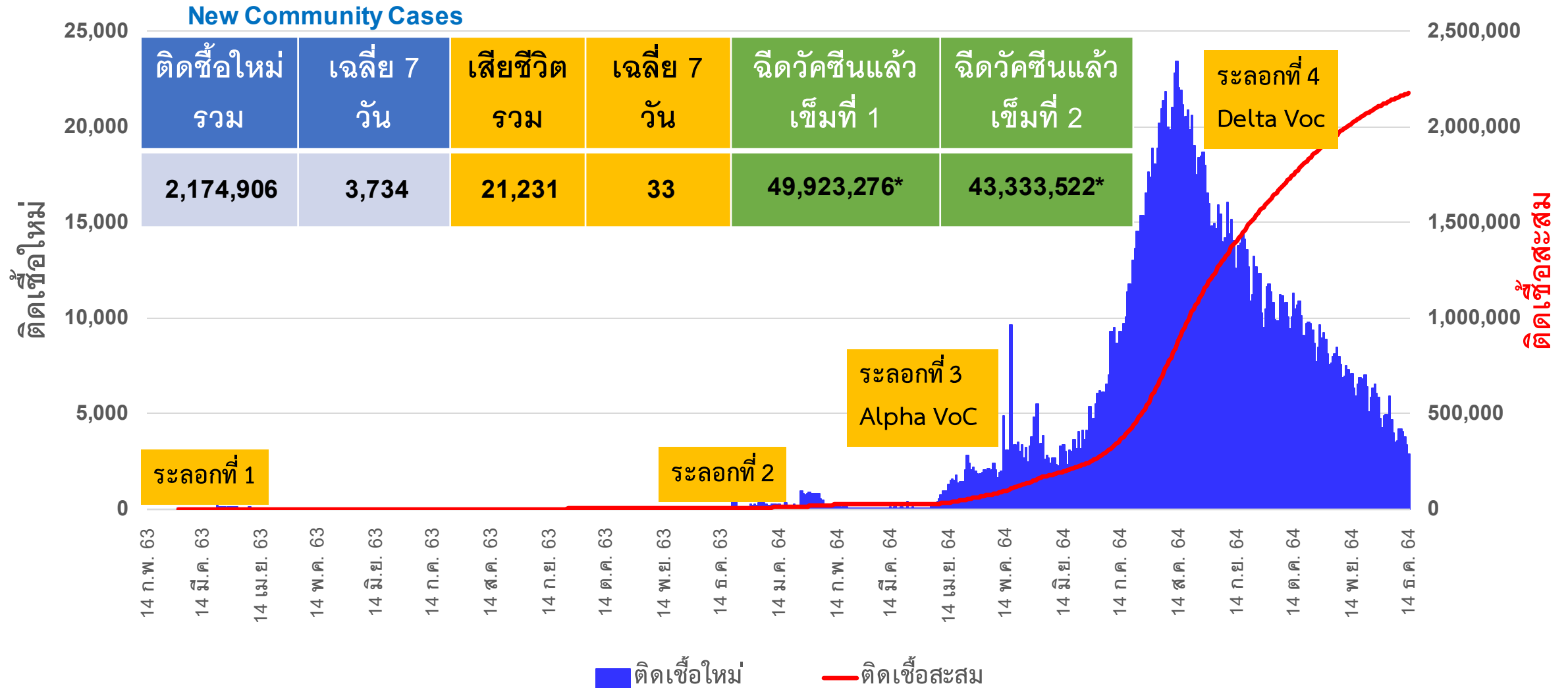
Country	Cases			Deaths			Vaccination	
	Cumulative cases	per 1M population	Trend (7 Day Avg)	Cumulative deaths	per 1M population	Trend (7 Day Avg)	1st dose	2nd dose
Cambodia	120,382	7,055	Down	2,935	173	Down	83%	79%
Laos	90,458	12,170	Up	166	22	Down	51%	42%
Malaysia	2,695,143	81,715	Down	30,908	937	Down	79%	78%
Myanmar	526,911	9,590	Down	19,188	349	Down	31%	22%
Thailand	2,174,906	30,192	Down	21,231	295	Down	69%	60%

Source: Worldometers

Source Thai Data: MoPH

National Situation

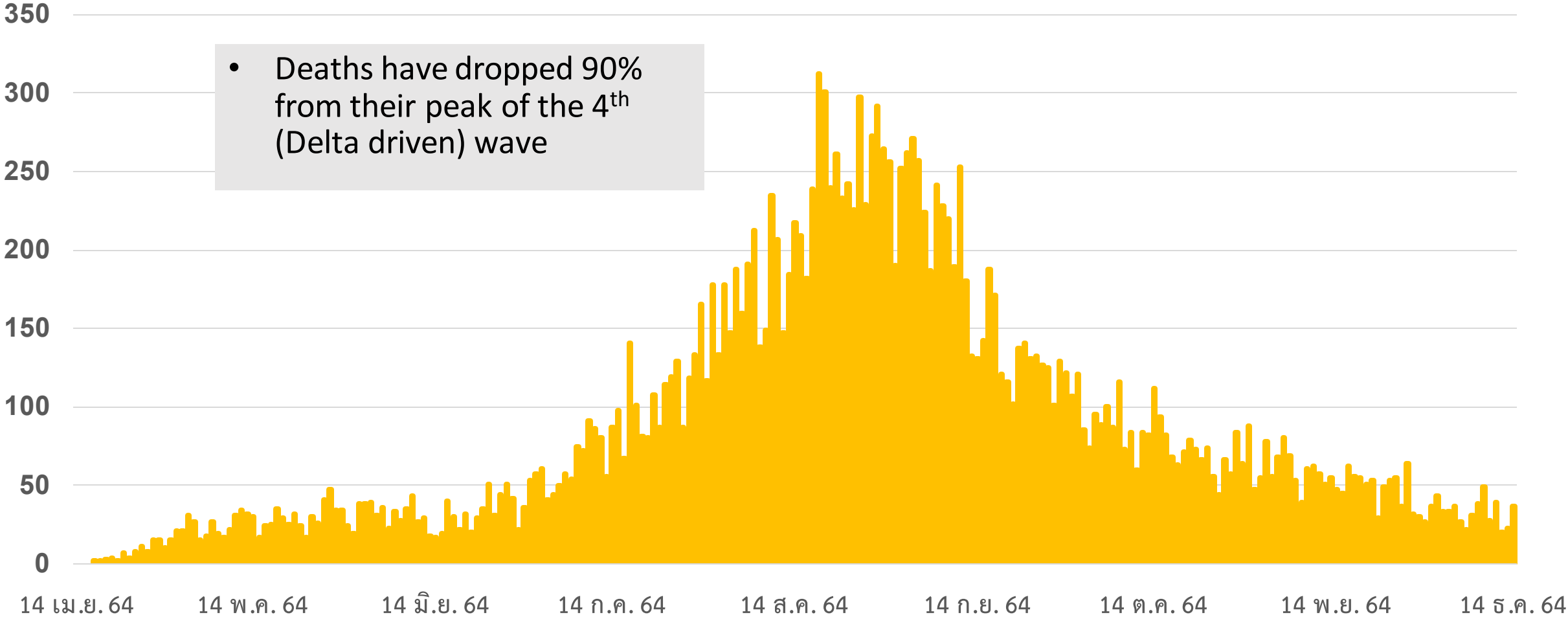
Thailand COVID-19 cases, deaths and vaccinations to date: chart showing cases per day



to 14 Dec 2021
* To 12 Dec 2021

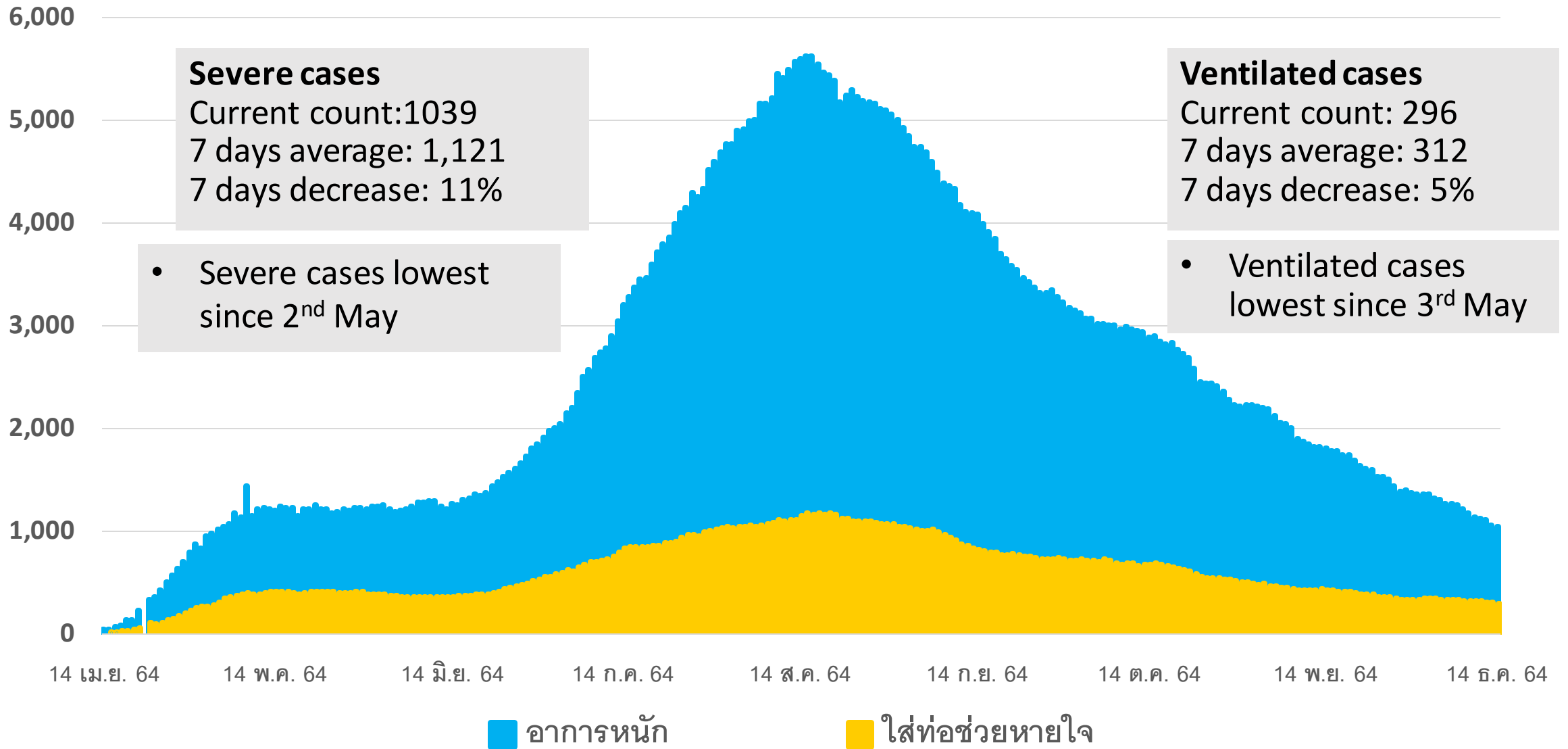
[Back to Contents](#)

Daily reported COVID-19 deaths in Thailand since April 2021



to 14 Dec 2021

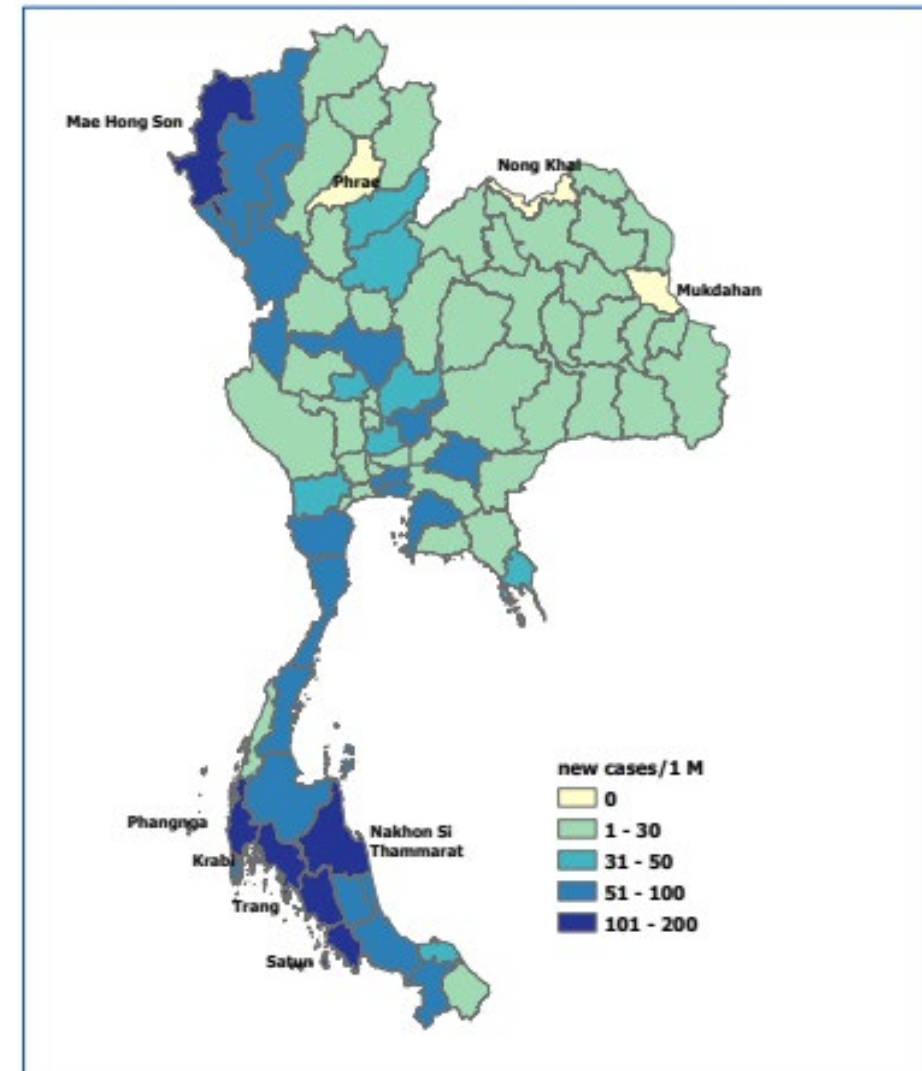
Daily severe & COVID-19 cases (bed occupancy)



to 14 Dec 2021

Provincial situation

- มีการแพร่ระบาดอย่างต่อเนื่องเป็นวงกว้างอยู่ทั่วประเทศ
- มีเพียง 2 จังหวัดเท่านั้นที่รายงานจำนวนผู้ป่วยใหม่เป็น **0** ในวันที่ **16** ธันวาคม พ.ศ.2564
- จำนวนจังหวัดส่วนใหญ่ที่มีรายงานผู้ติดเชื้อสูง(เมื่อเทียบกับประชากรจำนวนหนึ่งล้านคน) อยู่ในภาคใต้และตะวันตกเฉียงเหนือ
- จังหวัดท่องเที่ยวอยู่ในกลุ่มจังหวัดภาคใต้ที่มีรายงานผู้ติดเชื้อจำนวนสูงเมื่อเทียบกับจำนวนประชากร
- จังหวัดทางตะวันตกเฉียงเหนือที่มีจำนวนผู้ติดเชื้อสูงสุดต่อจำนวนประชากร คือจังหวัดที่มีชายแดนติดต่อกับประเทศเมียนมา
- จังหวัดที่มีรายงานผู้ติดเชื้อต่ำสุดส่วนใหญ่อยู่ในภาคตะวันออกเฉียงเหนือ



Date of Map: 14 Dec 2021
Data Source: Ministry of Public Health
Date of Data: 14 Dec 2021
WHO Thailand Country Office, IMST COVID-19 Response



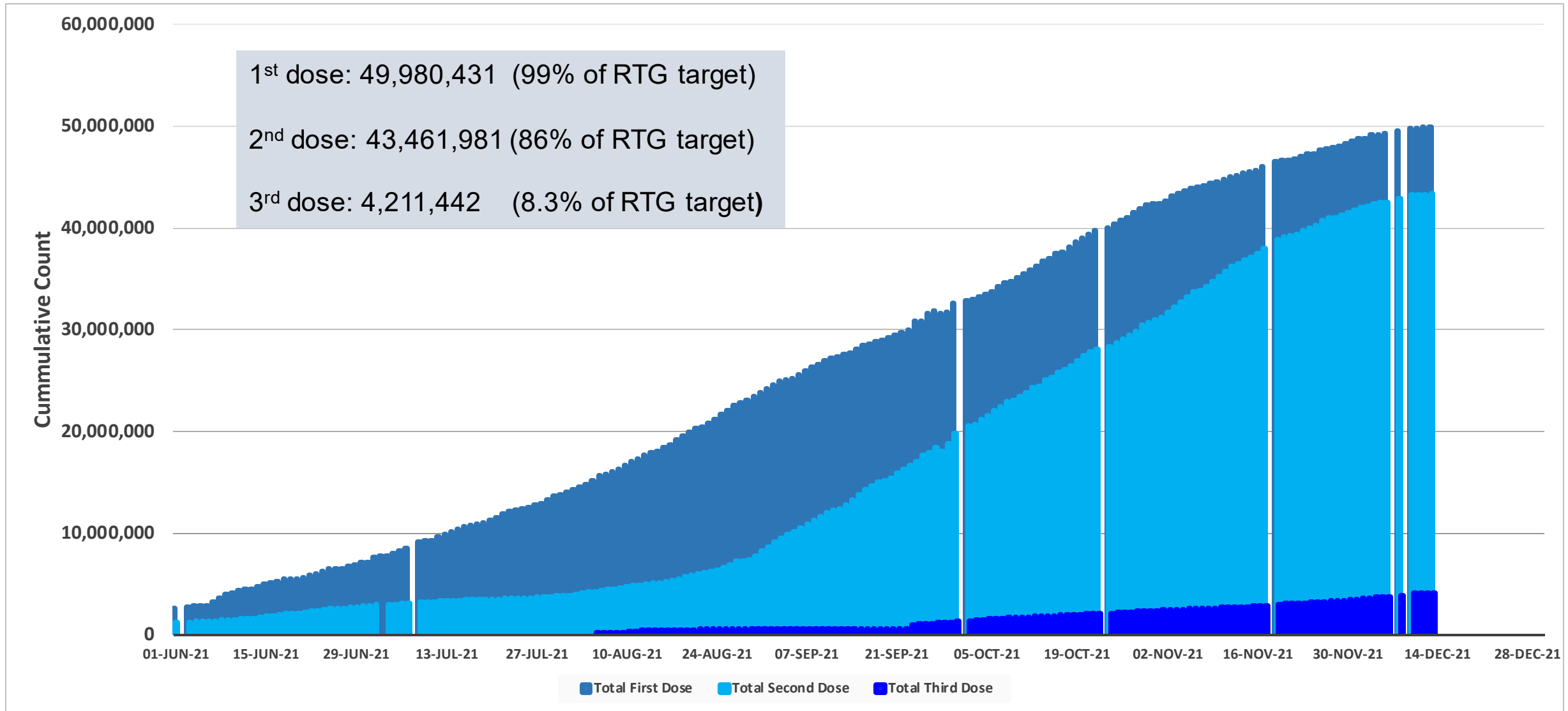
Variants in Thailand

สายพันธุ์น่ากังวลในประเทศไทย สถานการณ์ล่าสุด

- ตั้งแต่วันที่ 1 พฤศจิกายน พ.ศ.2564 มีการตรวจ 4,797 ตัวอย่างเพื่อเฝ้าระวังสายพันธุ์น่ากังวล
- จากจำนวนนี้ 4,777 (ร้อยละ 99.58) เป็นสายพันธุ์เดลตา 8 (ร้อยละ 0.17) เป็นสายพันธุ์อัลฟา 1 (ร้อยละ 0.02) เป็นสายพันธุ์เบตา และ 11 เป็นสายพันธุ์โอไมครอน
- ณ วันที่ 12 ธันวาคม พ.ศ.2564 มีรายงานการพบสายพันธุ์โอไมครอน 11 ราย (ยืนยัน 8 ราย และน่าจะเป็น 3 ราย)
 - ทุกรายเป็นผู้เดินทางเข้าประเทศ (ไทยและต่างชาติ)
 - ประเทศต้นทาง ได้แก่ คองโก ไนจีเรีย แอฟริกาใต้ สเปน สหรัฐอาหรับเอมิเรตส์ สหราชอาณาจักร และสหรัฐอเมริกา
 - มีรายงานพบผู้ป่วยในสถานกักกันหลายประเภทในกรุงเทพฯ (9 ราย) นนทบุรี (1 ราย) และชลบุรี (1 ราย)

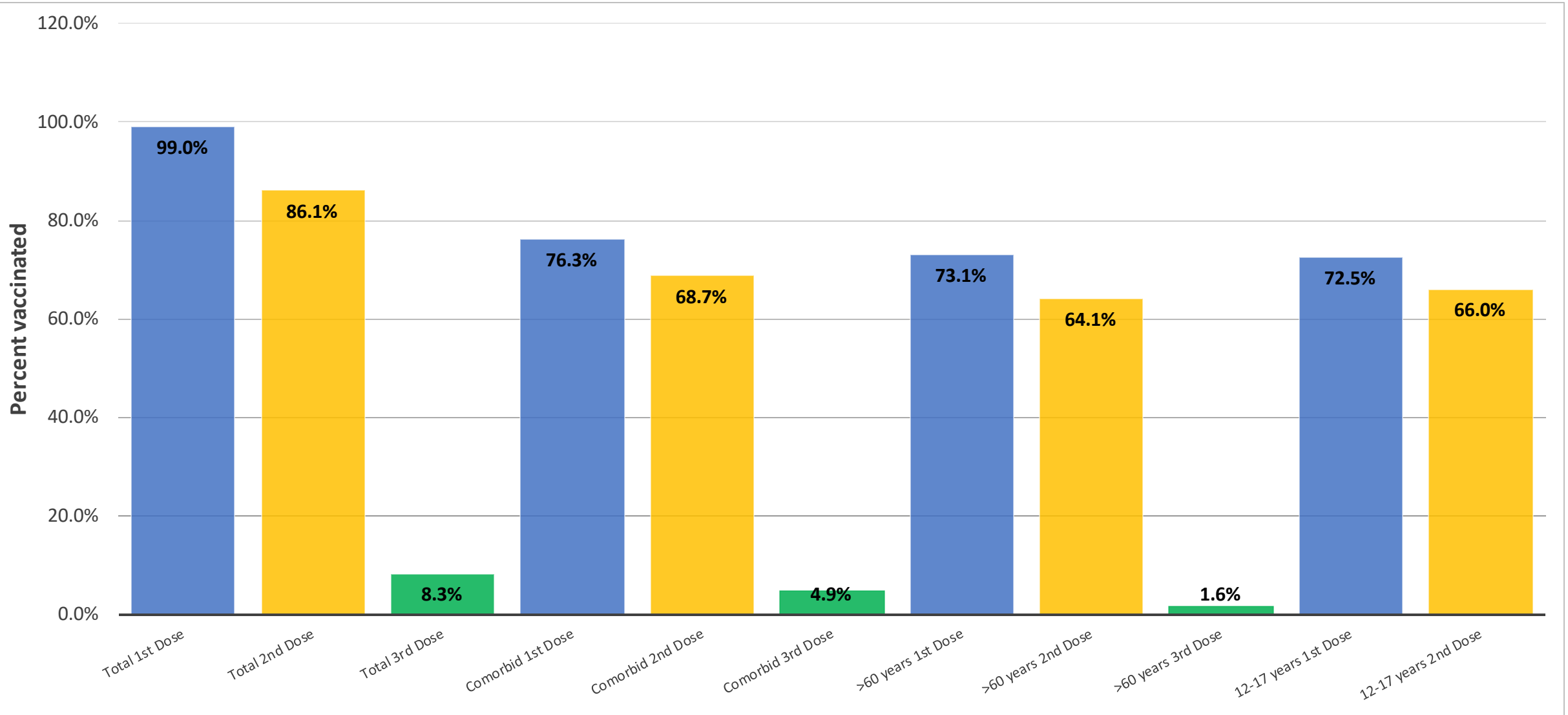
Vaccination

National COVID-19 Vaccination Coverage

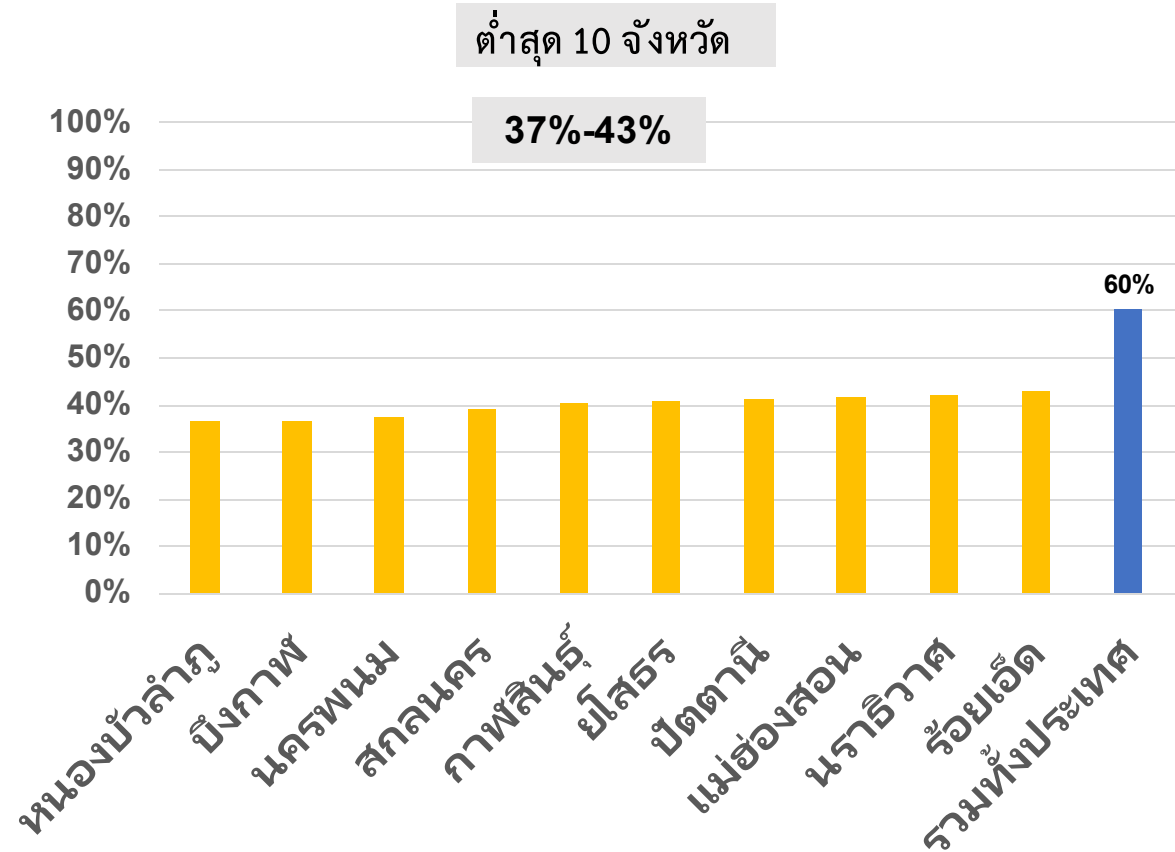
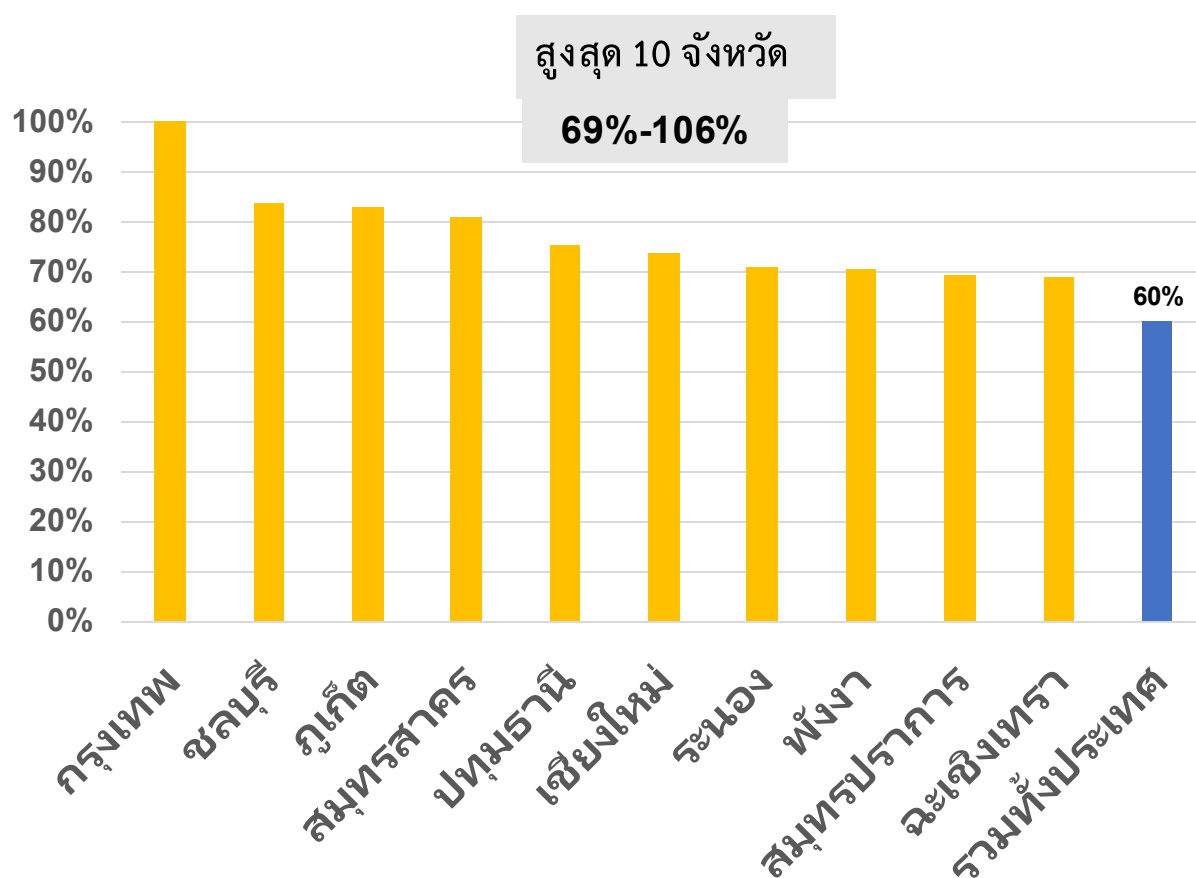


to 13 Dec 2021

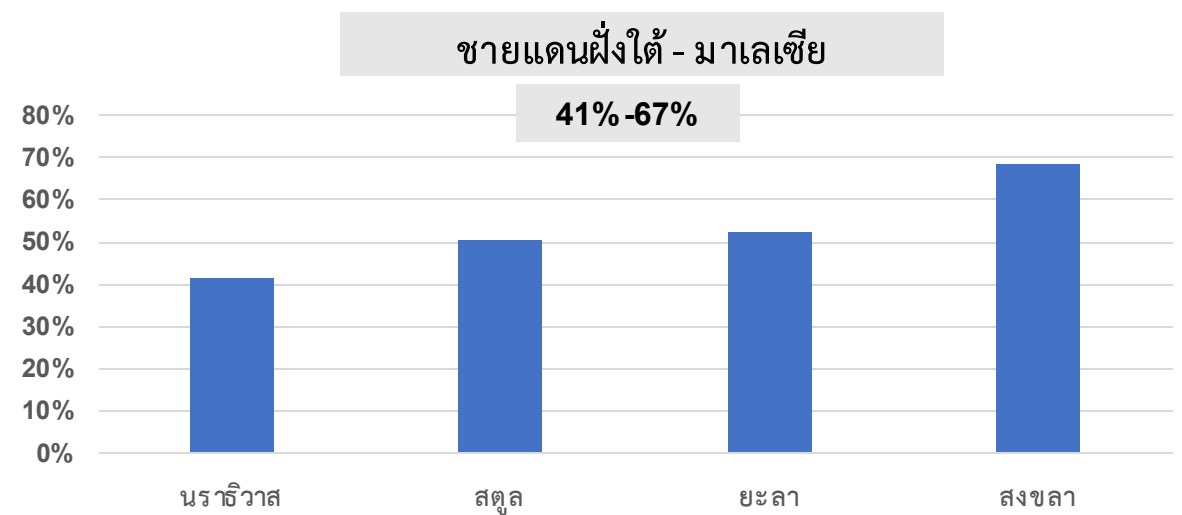
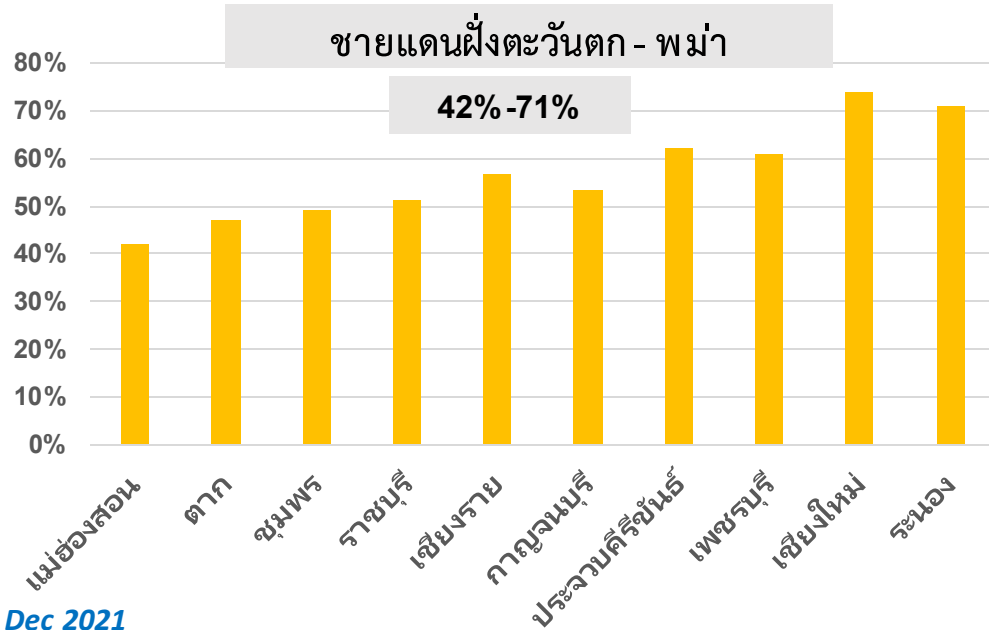
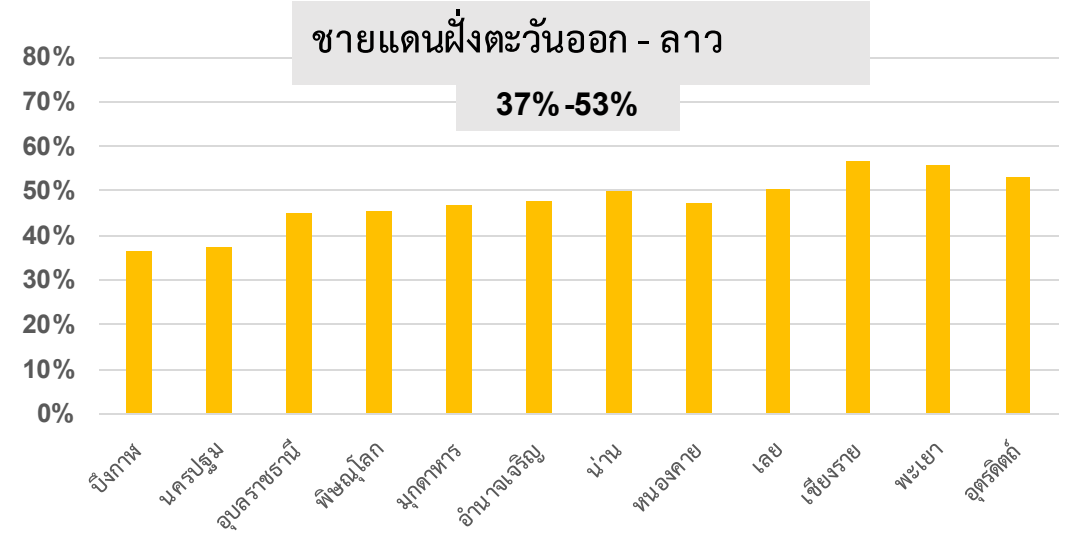
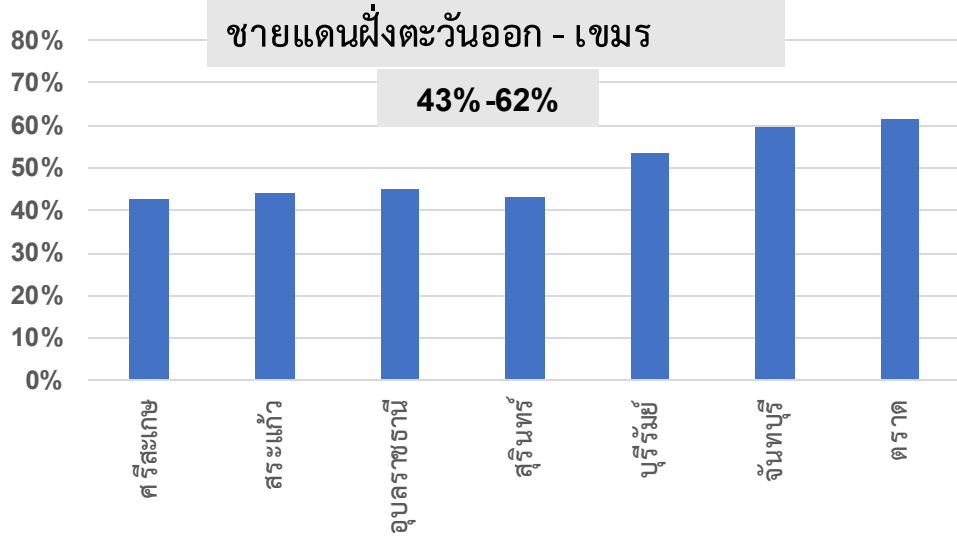
Vaccination coverage among high risk groups & adolescents (1st dose, 2nd doses, 3rd doses)



Percentage of total population with 2nd dose vaccination in selected provinces – showing significant variation

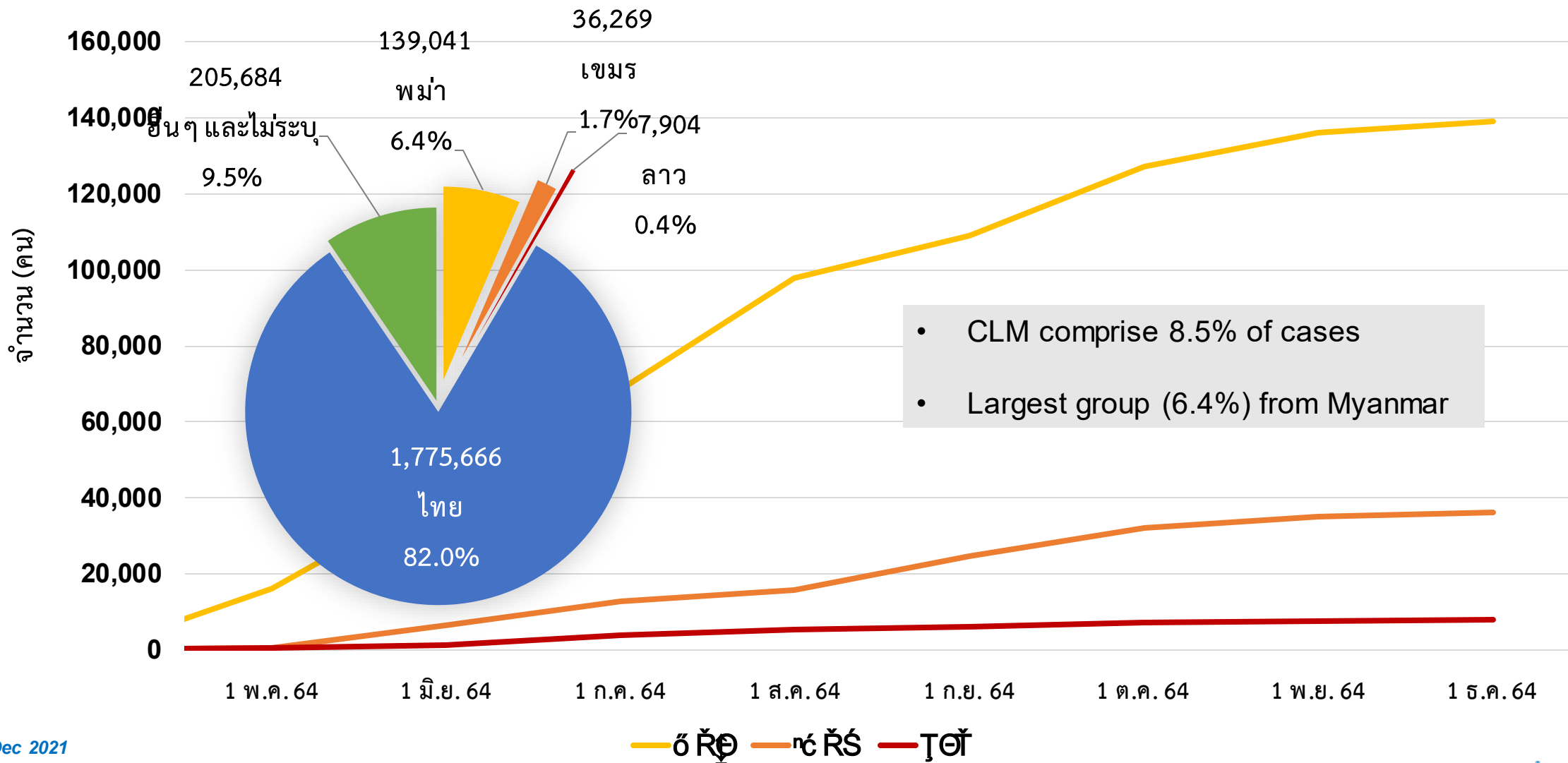


Percentage of total population coverage for 2nd dose vaccination in provinces with international land borders



COVID-19 burden on vulnerable population groups

COVID-19 cases reported to date by nationality (12 Dec 2021)



to 12 Dec 2021

Situation of Older Persons

(5-11 December 2021)



Cases cumulative (1 April - 11 December 2021)		Cases in last 7 days	
195,235 (9% of total confirmed cases in Thailand during the same period)		3,420	
Thai: 184,108 (94%)	Non-Thai: 11,127 (6%)	Thai: 3,032 (89%)	Non-Thai: 388 (11%)

Deaths cumulative (1 April - 11 December 2021)	Deaths in last 7 days
14,417 CFR = 7.38%	165

Vaccination uptake*		
1 st dose	2 nd dose	3 rd dose
7,969,991 (73%)	6,992,583 (64%)	174,817 (2%)

* Vaccination data for the period 28 February – 12 December 2021

** Vaccination target: 10,906,142

Top 10 provinces (1 Apr – 11 Dec 2021)	Region	Total cases in older persons (60 years +)	Vaccination 2 nd dose coverage (28 Feb – 12 Dec 2021)
Bangkok	Capital	633	92.7%
Songkhla	South	317	76.6%
Surat Thani	South	158	75.2%
Satun	South	143	64.0%
Trang	South	137	74.0%
Pattani	South	102	42.4%
Chiang Mai	North	96	70.7%
Phatthalung	South	91	68.3%
Khon Kaen	North East	81	55.2%
Samut Prakarn	Bangkok & vicinity	67	65.1%

COVID-19 in Pregnant Women



Cumulative cases in pregnant women (1 Apr- 11 Dec 2021)		Cases in last 7 days	
6,102 (0.29% of total confirmed cases in Thailand during the same period)		85	
Thai: 4,280 (70%)	Non-Thai: 1,822 (30%)	Thai: 75 (88%)	Non-Thai: 10 (12%)

Top 10 provinces (1 Apr – 11 Dec 2021)	Region	Total cases in pregnant women
Bangkok	Capital	917
Samut Sakhon	Bangkok & vicinity	690
Narathiwat	South	392
Tak	West	317
Yala	South	264
Songkhla	South	221
Samutprakarn	Bangkok & vicinity	209
Pathum Thani	Bangkok & vicinity	178
Chonburi	East	163
Pattani	South	147

Deaths	Deaths cumulative (1 Apr – 11 Dec 2021)	Deaths in last 7 days
Pregnant women	103 CFR = 1.69% (Thai: 87, Migrant: 14, Unknown: 2)	1
Babies	55 (33 stillbirths, 22 early neonatal deaths)	0

Vaccination uptake*		
1 st dose	2 nd dose	3 rd dose
98,395 (20%)	79,517 (16%)	2,017 (0.4%)

* Vaccination data for the period 28 February – 12 December 2021

** Vaccination target: 500,000 pregnant women.

COVID-19 in children and adolescents (5-11 December 2021)



6-18 years old

Cumulative cases in children & adolescents (1 Apr- 11 Dec 2021)		Cases in last 7 days	
236,527 (11% of total confirmed cases in Thailand during the same period)		3,266	
Thai: 212,900 (90%)	Non-Thai: 23,627 (10%)	Thai: 2,835 (87%)	Non-Thai: 431 (13%)

Deaths cumulative (1 Apr – 11 Dec 2021)	Deaths in last 7 days
34 CFR = 0.01%	0

1 st dose uptake	2 nd dose uptake	3 rd dose uptake
3,262,037 (73%)	2,971,096 (66%)	-

* Vaccination data above covers **only population aged 12-17 years**
 ** Vaccination data for the period 28 February – 12 December 2021
 *** Vaccination target: 4,500,000

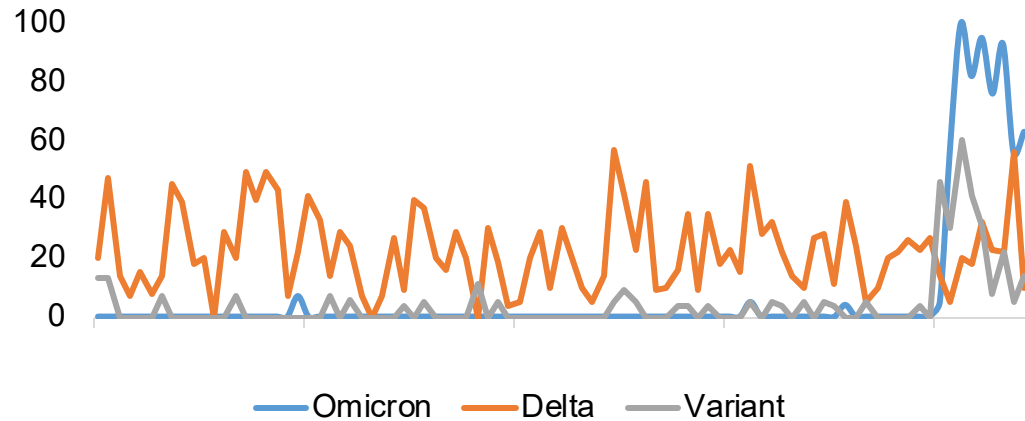
10 provinces with the highest cumulative number of reported COVID cases in children and adolescents (1 Apr – 11 Dec 2021)	Region	Total cases in children & adolescents in past week From 5-11 Dec) (6-18 year old)
Bangkok	Capital	517
Songkhla	South	230
Pattani	South	155
Surat Thani	South	128
Chonburi	East	88
Prachuab Khiri Khan	South	86
Phatthalung	South	84
Phuket	South	83
Ratchaburi	West	83
Chumphon	South	82

Public opinion

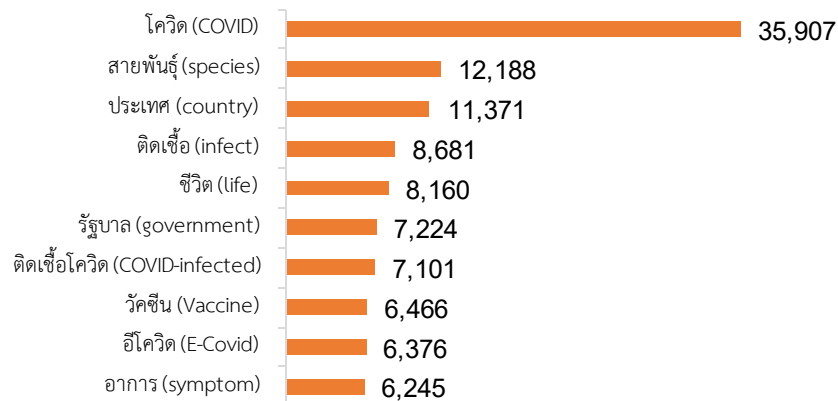
COVID-19 Infodemic Surveillance Data – Key themes

(29 November – 5 December 2021)

Indexed Google searches for “omicron”, in Thailand
29 October – 05 December



Top keywords in COVID-19 social media conversation:
29 November – 05 December



VACCINES

- Vaccines were the most discussed topic, generating **153,716 items**.
- Posts sharing criticism towards the government’s alleged lenient stance against the virus gained the most attention over the latest reporting period. In addition, other users outlined that the government allegedly admitted that it was unable to vaccinate 100 million people by the initial target of December 5.
- Another prevalent narrative revolved around claims that vaccines are allegedly less effective against the Omicron strain, with people expressing their concerns.

COVID-19 SYMPTOMS

- Confirmed symptoms was the third most discussed topic (**109,106 items**).
- The top engaged-with post claimed that symptoms of Omicron are allegedly mild, suggesting that this variant may help transition from pandemic to endemic status. It was also added that most cases are among teenagers, thus the impact on more senior people is yet to be concluded. Some users were cautious, highlighting that there is not allegedly enough data to back these claims and more time is needed to know how severe the symptoms of Omicron are.
- In light of the spread of Omicron, users highlighted the importance of being vaccinated, especially for vulnerable people that might suffer from more severe symptoms.
- Several posts emphasised that while vaccinated people can be symptomatic, these symptoms are much more mild in comparison to non-vaccinated individuals.

MEANS OF TRANSMISSION

- Means of transmission was highly discussed in the online conversation (25,637 engagement), representing a 1,604% increase since the latest reporting period.
- Airborne transmission was a predominant theme among online users who were discussing the novel characteristics of the Omicron variant.
- Another common topic among netizens was that Omicron allegedly spreads much faster than previous strains.

Policy Update

Updated measures for international entry effective 16 December 2021

- For 'Test and Go' travellers, a transfer from arrival airport to hotel must not exceed 5 hours and must adhere to sealed routes. In case of stopover, it must be arranged in a defined area separate from others.
- COVID-free setting measures to be tightened in sandbox non-island provinces (where entry-exit is difficult to control), with a focus on risk settings such as restaurants, hotels, shopping malls. This may include 100% vaccine uptake and ATK tests every 7 days for staff.
- High-risk contacts (HRCs) of the same travel group or family is subject to 14-day quarantine and 3 rounds of RT-PCR test on day 0, 5-7 and 12-13.
- High-risk contacts (HRCs) for travellers sitting near confirmed case on the plane is subject to 10-day quarantine and 2 rounds of RT-PCR test on day 0 and 5-7.
- Confirmed cases with no symptoms to isolate in hotel for at least 10 days, based on join decisions by physician and provincial communicable disease officer.

CCSA, 13 December 2021

ปรับมาตรการ

การเดินทางเข้าราชอาณาจักร

เริ่ม 16 ธ.ค. 64

ประเด็น

- 1 การเดินทางจากสนามบินไปที่พัก สำหรับ Test and Go
- 2 พื้นที่นำร่องการท่องเที่ยว
• มาตรการเข้าออกพื้นที่ของนักท่องเที่ยวในประเทศ
- 3 ผู้เดินทางเข้าราชอาณาจักร เป็นผู้สัมผัสใกล้ชิดเสี่ยงสูง (HRC)
- 4 ผู้เดินทางเข้าราชอาณาจักร เป็นผู้ติดเชื้อ ประเมินโดยแพทย์แล้วพบว่า ไม่มีอาการ หรืออาการน้อย

ปรับ มาตรการ

การเดินทางไม่เกิน 5 ชั่วโมง เข้าพักในจังหวัดที่ทางราชการกำหนด เดินทางแบบ Seal Route กรณีแวะพักกำหนดจุดพักให้ชัดเจนไม่ปะปนผู้อื่น

พื้นที่ที่ไม่เป็นเกาะ ควบคุมยาก ควรปรับมาตรการโดยเพิ่มความเข้มงวดมาตรการ COVID Free Setting เน้นสถานที่เสี่ยง ได้แก่ ร้านอาหาร โรงแรม ห้างสรรพสินค้า

กักตัวในโรงแรมหรือที่พักเดิมหรือจองไว้แล้ว และผู้ประกอบการยินยอม

 สามารถทำกิจกรรมที่ไม่ปะปนกับบุคคลอื่นในโรงแรมได้	 กักตัว 14 วัน กรณีเป็นผู้สัมผัสใกล้ชิดในกลุ่มที่มาด้วยกัน หรือครอบครัวเดียวกัน และตรวจหาเชื้อด้วยวิธี RT-PCR 3 ครั้ง วันที่ 0, 5-7 และ 12-13	 กักตัว 10 วัน กรณีเป็นผู้สัมผัสใกล้ชิดเสี่ยงสูงที่นั่งติดกับผู้ติดเชื้อบนเครื่องบิน และตรวจหาเชื้อ RT-PCR 2 ครั้ง วันที่ 0, 5-7
---	---	--

กรณีผู้ติดเชื้อไม่มีอาการเข้าพักในโรงแรมที่เป็น Hotel Isolation อย่างน้อย 10 วัน โดยการพิจารณาของแพทย์ และเจ้าพนักงานโรคติดต่อของจังหวัดร่วมกัน

ศูนย์ข้อมูล COVID-19 สายด่วน 1111 ที่มา ศบค. ข้อมูล ณ วันที่ 13 ธันวาคม 2564

Booster dose where vaccine is the same for the two primary doses

CCSA's recommendations for COVID-19 booster dose for those who have received the **same** type of vaccine as primary doses.

1 st and 2 nd dose	3 rd dose	Interval
Sinovac – Sinovac Sinopharm – Sinopharm	AstraZeneca/ Pfizer/Moderna	At least 4 weeks after 2 nd dose
AstraZeneca – AstraZeneca	Pfizer/Moderna	At least 3 months after 2 nd dose
Pfizer – Pfizer Moderna – Moderna	Pfizer/Moderna	At least 6 months after 2 nd dose

CCSA, 14 December 2021

ศบค. แนะนำการฉีดวัคซีนโควิด เข็มกระตุ้น

วัคซีนชนิดเดียวกัน

วัคซีนเข็ม 1-2	วัคซีนเข็ม 3	ระยะห่างระหว่างเข็ม 2 และ 3
Sinovac-Sinovac Sinopharm-Sinopharm	AstraZeneca/ Pfizer/Moderna	ตั้งแต่ 4 สัปดาห์ขึ้นไป หลังเข็ม 2
AstraZeneca-AstraZeneca	Pfizer/Moderna	ตั้งแต่ 3 เดือนขึ้นไป หลังเข็ม 2
Pfizer-Pfizer หรือ Moderna-Moderna	Pfizer/Moderna	ตั้งแต่ 6 เดือนขึ้นไป หลังเข็ม 2

ศูนย์ข้อมูล COVID-19 สายด่วน 1111 ที่มา : ศบค. วันที่ 14 ธันวาคม 2564

Booster dose where primary doses of vaccine are different (mix&match)

CCSA's recommendations for COVID-19 booster dose for those who have received **different** types of vaccine as primary doses.

1 st and 2 nd dose	3 rd dose	Interval
Sinovac/Sinopharm – AstraZeneca	AstraZeneca/ Pfizer/Moderna	At least 3 months after 2 nd dose
Sinovac/Sinopharm – Pfizer	Pfizer/Moderna	At least 3 months after 2 nd dose
AstraZeneca – Pfizer	Pfizer/Moderna	At least 6 months after 2 nd dose

CCSA, 14 December 2021

ศบค. แนะนำการฉีดวัคซีนโควิด เข็มกระตุ้น

การฉีดวัคซีนสูตรไขว้

วัคซีนเข็ม 1-2	วัคซีนเข็ม 3	ระยะห่างระหว่างเข็ม 2 และ 3
Sinovac/Sinopharm–AstraZeneca	AstraZeneca/ Pfizer/Moderna	ตั้งแต่ 3 เดือนขึ้นไป หลังเข็ม 2
Sinovac/Sinopharm–Pfizer	Pfizer/Moderna	ตั้งแต่ 3 เดือนขึ้นไป หลังเข็ม 2
AstraZeneca–Pfizer	Pfizer/Moderna	ตั้งแต่ 6 เดือนขึ้นไป หลังเข็ม 2

ศูนย์ข้อมูล COVID-19 สายด่วน 1111 ที่มา : ศบค. วันที่ 14 ธันวาคม 2564



คำอธิบาย :

สายพันธุ์โอมิครอน

มีรายงานว่าสายพันธุ์โอมิครอนไม่รุนแรง เราควรกังวลหรือไม่

ควรกังวลอยู่ เพราะมีความไม่แน่นอนมากมายเกี่ยวกับความรุนแรงของโรคที่เกิดจากสายพันธุ์โอมิครอน อย่างไรก็ตามสายพันธุ์นี้ยังคงก่อโรคได้และแม้เป็นการเพิ่มจำนวนแบบไม่สูงมากก็จะทำให้ระบบสาธารณสุขรับภาระไม่ไหวได้ โดยเฉพาะเมื่อมีความสามารถในการแพร่ระบาดได้มากกว่าและยังส่งผลให้เกิดโรครุนแรงและการเสียชีวิตได้ในกลุ่มประชากรเปราะบาง

ณ วันที่ 14 ธันวาคม พ.ศ. 2564 มีรายงานการพบสายพันธุ์โอมิครอนใน 77 ประเทศใน 6 ภูมิภาคขององค์การอนามัยโลก มี 20 ประเทศที่ได้รายงานเพิ่มเติมในสัปดาห์ที่ผ่านมา แต่มีแนวโน้มว่า สายพันธุ์โอมิครอนมีอยู่ในอีกหลายประเทศแม้ยังไม่ได้มีการรายงาน

สายพันธุ์โอมิครอนมีการกลายพันธุ์ในหลายตำแหน่งซึ่งอาจมีผลต่อพฤติกรรมของไวรัส ซึ่งบางข้อกังวลเป็นเรื่องของคุณสมบัติที่อาจเกี่ยวกับการหลบเลี่ยงภูมิ และ/หรือความสามารถในการแพร่ระบาดที่สูงกว่า อย่างไรก็ตามยังไม่มีข้อมูลที่ชัดเจนของผลกระทบทั้งหมดที่เกิดจากการกลายพันธุ์และยังมีความไม่แน่นอนอีกมากในขณะนี้ การแพร่ระบาดของสายพันธุ์โอมิครอนกำลังเพิ่มขึ้นในประเทศที่รายงานการติดเชื้อในชุมชน ซึ่งรวมถึงประเทศที่มีความครอบคลุมของการฉีดวัคซีนโควิด 19 สูง (ทั้งสองเข็ม) แต่ข้อสังเกตที่ว่าอัตราการเพิ่มอย่างรวดเร็วในประเทศที่มีระดับภูมิคุ้มกันในประชากรสูง (จากการติดเชื้อในอดีตหรือการฉีดวัคซีน) นั้นเกี่ยวข้องกับกลไกภูมิ หรือทั้งการหลบหลีกภูมิและความสามารถในการแพร่ระบาดที่เพิ่มขึ้นยังเป็นประเด็นที่มีความไม่แน่นอนอยู่

อย่างไรก็ตาม จากที่เห็นในประเทศที่มีการแพร่ระบาดของสายพันธุ์โอมิครอนในระดับชุมชน ก็มีแนวโน้มว่าโอมิครอนจะแข่งขันและกลายเป็นสายพันธุ์หลักยังคงมีข้อมูลจำกัดเกี่ยวกับความรุนแรงทางคลินิกที่เกี่ยวข้องกับสายพันธุ์โอมิครอน แต่ข้อมูลเพิ่มเติมในส่วนความรุนแรงของโรคที่เกี่ยวข้องกับสายพันธุ์โอมิครอนนี้อาจจะออกมาในไม่กี่สัปดาห์ข้างหน้า เนื่องจากต้องดูเวลาระหว่างการเพิ่มขึ้นของจำนวนผู้ป่วย การเข้ารับรักษาในโรงพยาบาลและการเสียชีวิต นอกจากนี้หลายประเทศยังไม่มีขีดความสามารถในการตรวจสอบพันธุกรรมทั้งจีโนมของสายพันธุ์ต่างๆ จากตัวอย่างผู้ป่วยหรือผู้เสียชีวิต จึงเป็นการยากที่จะรายงานอย่างแม่นยำว่าการเสียชีวิตเกิดจากสายพันธุ์ใด

อย่างไรก็ตามทุกสายพันธุ์สามารถก่อโรครุนแรงและทำให้เสียชีวิตได้ โดยเฉพาะในกลุ่มประชากรเปราะบาง ดังนั้นการป้องกันการติดเชื้อจึงเป็นหัวใจสำคัญที่สุดเพื่อปกป้องตัวเราและคนที่เรารัก

มาตรการป้องกันที่ใช้ได้ผลกับสายพันธุ์เดลต่ายังคงใช้ได้กับสายพันธุ์โอมิครอน แม้จะมีความไม่แน่นอนอยู่มากมายเกี่ยวกับสายพันธุ์โอมิครอน เรายังคงมั่นใจได้ในระดับสูงว่ามาตรการพื้นฐานยังใช้ได้ผล ป้องกันตัวเองด้วยการไปฉีดวัคซีน สวมหน้ากากที่พอดีกับใบหน้า รักษาความสะอาดของมือ ไอ/จามใส่กระดาษทิชชูหรือข้อพับแขนและเลี่ยงสถานที่แออัดซึ่งอากาศไม่ถ่ายเท ส่วนนี้มีความสำคัญเป็นพิเศษขณะที่เราเข้าใกล้ช่วงสิ้นปีและมีการพบปะสังสรรค์กับเพื่อนร่วมงาน เพื่อน และครอบครัว การรวมตัวกันในสถานที่ปิดและอากาศไม่ถ่ายเทยังคงแสดงให้เห็นว่ามีอัตราการแพร่กระจายของไวรัสสูง



คลิกที่ภาพเพื่อรับชมดร.ทีโดรส อดฮานอม กีบรีเยซุส ผู้อำนวยการใหญ่องค์การอนามัยโลก พูดถึงการแพร่ระบาดของสายพันธุ์โอมิครอน



USEFUL LINKS

- The Thailand COVID19 situation report is available in Thai and English, please [visit](#)
- For regular updates on WHO's response in Thailand, please [visit](#)
- For global figures and technical advice from WHO, please [visit](#)

World Health Organization Country Office for Thailand

4th Fl., Permanent Secretary Bldg.3 Ministry of Public Health, Nonthaburi, Thailand, 11000. sethawebsite@who.int



www.who.int/thailand



@WHO Thailand



WHO Thailand



WHO Thailand

World Health Organization Thailand

สายพันธุ์ที่น่ากังวล โอมิครอน คืออะไร

- โอมิครอน เป็นสายพันธุ์หนึ่งของไวรัสที่ทำให้เกิดโรคโควิด 19
- มีการตรวจพบโอมิครอนแล้วในหลายประเทศและมีแนวโน้มที่พบในอีกประเทศอื่นๆ
- ยังไม่เป็นที่ทราบแน่ชัดว่า โอมิครอนแพร่กระจายได้ง่ายเพียงใด อาการรุนแรงเพียงใด หรือมีผลอย่างไรต่อวัคซีน

ทำทุกอย่างเพื่อปกป้องตัวเองและผู้อื่นจากโควิด 19

เราทำสิ่งนี้เพื่อเข้าใจโอมิครอนให้มากขึ้น
อ่านข้อมูลล่าสุดได้ที่ who.int

09/12/2021

World Health Organization Thailand

ฉันจะป้องกันตัวเองและผู้อื่นจากโอมิครอนได้อย่างไร

- การฉีดวัคซีนและทำตามมาตรการเพื่อป้องกันโควิดเป็นวิธีที่มีประสิทธิภาพสูงในการป้องกันตัวเราจากการเจ็บป่วย ร้ายแรงและการเสียชีวิตจากไวรัสโควิด 19 สายพันธุ์ดื้อยาที่กำลังแพร่กระจายอย่างมากในปัจจุบัน
- เราหวังว่าวัคซีนสามารถป้องกันเราได้จากทุกสายพันธุ์

ทำทุกอย่างเพื่อหยุดยั้งโควิด 19 รวมถึงรับวัคซีนทันทีที่ถึงคิวคุณ

เราทำสิ่งนี้เพื่อเรียนรู้เกี่ยวกับโอมิครอน มากขึ้นทุกวัน
อ่านข้อมูลล่าสุดได้ที่ who.int

09/12/2021